

TrapLet godstrappelift

KLARER TRAPPETRANSPORTEN



TYPER GODSLIFTE:

TrapLet HC 250, MAKS LAST 250 KG
TrapLet HC 500, MAKS LAST 500 KG

DANSK PRODUCERET & CE mærket

DATABLAD

TrapLet HC250 og TrapLet HC500

TrapLet godstrappeliftene er designet til montering på væg langs et trappeløb. Hvis en væg ikke forefindes eller har tilstrækkelig styrke, kan liftene monteres på søjlesystem eller med et par enkelte bæresøjler alt efter forholdene. TrapLet er konstrueret så de kan monteres både inde og ude. Liftene, der er vist på billedet herunder, er monteret med bæresøjle øverst hvor liftskinnen går op over væg.



TrapLet er opbygget af en fast og en bevægelig del. Selve platformen og dens ophæng bevæger sig langs trappen. Liftskinnen er den faste part, der er monteret til bygning med vægbeslag. TrapLet liftens enkle og solide konstruktion bevirker at liftene meget let tilpasses forskellige trappevinkler og trappeløbslængder.

Betjening af TrapLet :

Liften er dødemandbetjent. Det betyder, at liften kun bevæger sig så længe kald på lift er påvirket. Liften må af sikkerhedshensyn kun tilkaldes fra den betjening, der er modsat ladets position. Dette er for at sikre, at der er fuld oversigt over bevægelsesbanen. Nødstopet aktiveres ved at trykke på nødstop. Nødstop frakobles ved at dreje den røde knop ca. en kvart omgang med uret, hvorved nødstop-knappen springer ud igen.

Kaldekontakter:

Der monteres som standard et kald og nødstop ved øvre niveau, samt et kald og nødstop ved nedre niveau. TrapLet liften betjenes som standard med nøglekald.

Placering af kald:

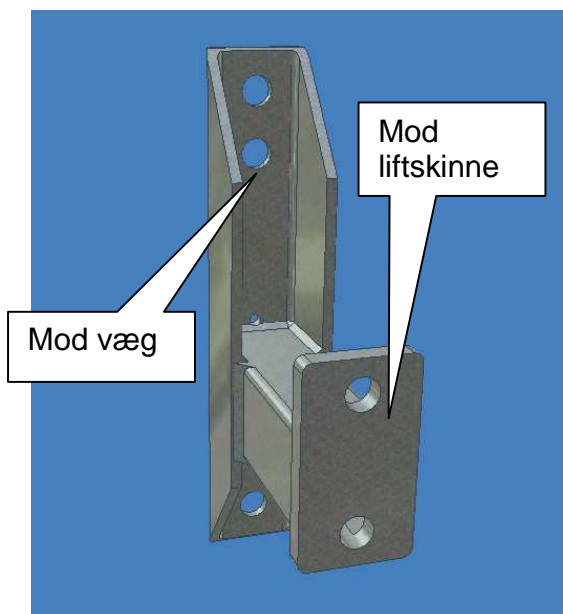
Kald ved øvre niveau sidder typisk 1m fra øverste trin i en højde på 0,9m og kald ved nedre niveau sidder typisk 2-2,5m fra nederste trin i en højde på 1,4m. Under alle omstændigheder skal kald monteres således, at der ved nedre niveau ikke opstår klemningsfare, og ved øvre niveau ikke opstår nedstyrtningsfare. Der skal være fuld oversigt over bevægelsesbanen. Alle kabler føres i galvaniserede stålør på væggen.

El-forsyning

El-forsyning skal være 3x400 V + 0 + J forsikret med 16amp. Det anbefales at liften får sin egen sikringsgruppe samt HPFI fejlstrømsrelæ. Når montagen af en lift påbegyndes, skal der være ført kabel frem til stedet, hvor styringen skal ophænges. Der skal være ca. 2m overskydende kabellængde. Som en del af montagen afkortes, afisoleres og forbindes forsyningskablet til styringen, af de montører der monterer liften. Styringen er forsynet med sikkerhedsafbryder.

Liftskinne på vægbeslag:

Vægbeslag, som ses herunder, fastgøres med 3 stk. ø12 mm limankre, boret 100 mm ind i væg.



Tommelfingerreglen for ophængning på væg er følgende:

Minimums krav til væg er 100mm. beton, fuldstensmur (170mm) eller armeret halvstensmur. Letbeton produkter har ikke tilstrækkelig styrke til at holde vægbeslag.

Ligeledes er lette skillevægge uegnede til at holde liftskinnen og dennes vægbeslag.

Når der er begrundet tvivl om en bygningsdels styrke eller stabilitet, bør den undersøges af rådgivende ingeniør, eller anden bygningskyndig.

Platform-mål:

Platform leveres i standard dimensioner afhængig af liftens type og nyttelast:

TrapLet HC250: 1100x700mm 800x800mm

TrapLet HC500: 1200x800mm

Ramper:

- Bagud-afkørsel, lige frem over platform, eller
- Side-afkørsel hvor det ikke er muligt, eller ønskeligt at etablere bagud-afkørsel. Dette er aktuelt når afstand fra nederste trin til væg eller døråbning er mindre end ca. 2 m afhængig af trappens udformning og hældning.
- Side og bagud-afkørsel hvor det på grund af håndtering kræves at kunne køre last på skrå, op på platformen.
- Påhægtnings-rampe som er aftagelig, typisk ved smalle trappeløb hvor rampen ville forøge platformbredden ca. 200mm.

Platform er som standard forsynet med skridsikker Alu- plade med tåremønster. Rampeklap er fast monteret til platformen. Platformen kan klappes op når liften ikke er i brug. TrapLet liftene leveres med låsebeslag for aflåsning af platform i opklappet stilling.

Overfladebehandling:

TrapLet liftene leveres varmgalvaniseret, så man undgår rustproblemer i mange år fremover.

Før lift ordres:

Vi anbefaler, at man undersøger om det er tilladt at montere en lift på den aktuelle trappe.

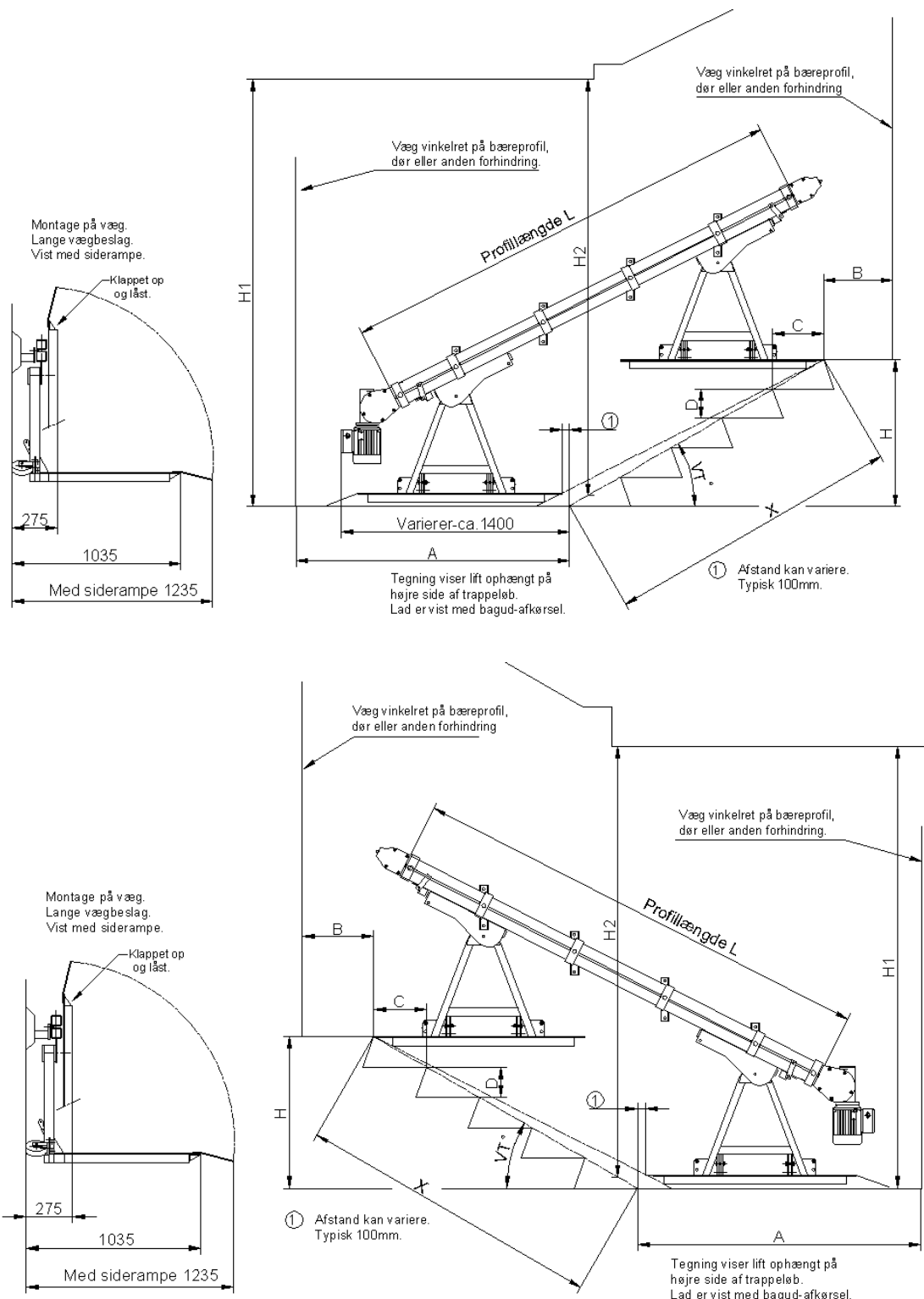
Man skal henvende sig til kommunens bygningsforvaltning eller teknisk forvaltning, den lokale brandmyndighed (er trappen en del af en flugtvej) og endelig, bør man spørge den lokale arbejdstilsyns kreds, om der er noget at indvende mod liftens placering på den aktuelle trappe. Hvis man ikke undersøger disse forhold, kan man risikere at måtte fjerne liften.

Når man anskaffer sig en TrapLet godstrappelift, skal man være klar over, at der er lovpligtigt krav om kvartårlige eftersyn på liften, AT bekendtgørelse nr 629 af 27 juni 2008 hvilket er vores anbefaling.

Denne service tilbydes af HYDRO-CON Vi fremsender gerne tilbud på serviceaftaler.

Montage af lift:

Montage af en lift vil typisk tage 2 til 3 arbejdsdage. Har muren ikke tilstrækkelig styrke skal der monteres bæresøjler og montagetiden vil typisk være 2 til 3 arbejdsdage. Disse tider er vejledende da montagetiden også er afhængig af bæreprofilets længde, kabelføring samt terrænforhold.

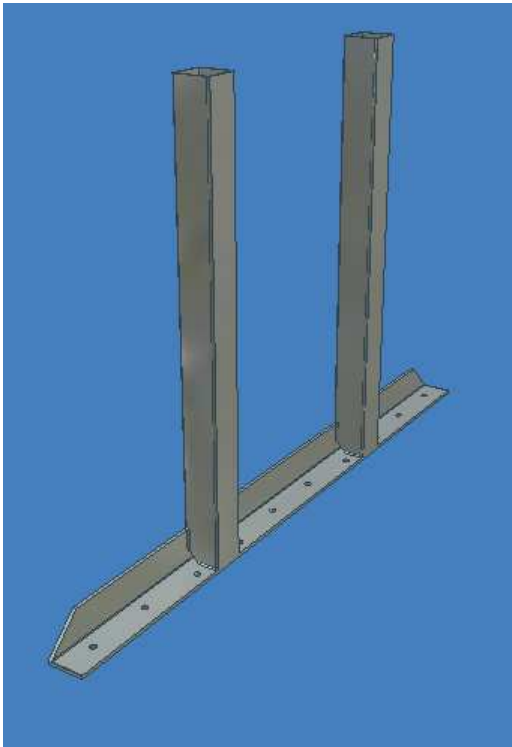


Bæresøjler, søjlesystem:

Hvor væggen ikke har tilstrækkelig styrke, eller hvis der ikke er nogen væg at montere liftskinnen på, kan der monteres bæresøjler eller søjlesystem.

Bæresøjler:

Bæresøjlen der er vist på illustrationen herunder, anvendes typisk ved udvendige kældertrapper. Væggen på denne type trappe er ofte kun ført op til terræn med rækværk påmonteret. Som det ses på billedet, kan placeringen af rækværkets balystre betyde, at der må foretages tilpasninger. Bæreprøfilen er 80mm bredt. Højden tilpasses ved montage. Bæresøjle udføres også med en enkelt søjle. Ved hårdt belastede installationer kan der monteres et trækbånd fra søjlen ned til udvendigt på trappevæg. Se billede. Trækbånd er markeret med pil.



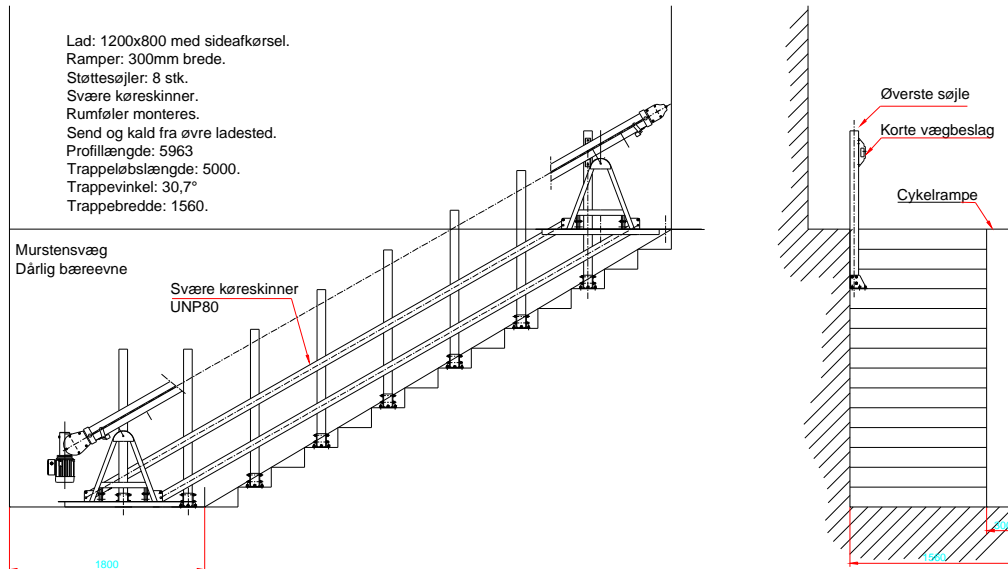
Søjlesystem:

Søjlesystem er enkelt-søjler i tilstrækkeligt antal til at bære vægbeslagene. Til at bære hjulene på bagsiden af Triangelen ved platformen monteres 2 køreskinner, UNP80, på søjlerne.

Hvis det ikke er muligt at montere lift på bærende bygningsdele, anvendes støttesøjler i alle ophængspunkter.

Støttesøjler består af en fod der monteres i fast underlag, f.eks. trappe, og heri monteres 80x80mm galvaniseret firkant-rør. Længden af firkant-røret tilpasses installationen.

På illustrationen herunder er vist en TrapLet HC500 monteret på støttesøjler.

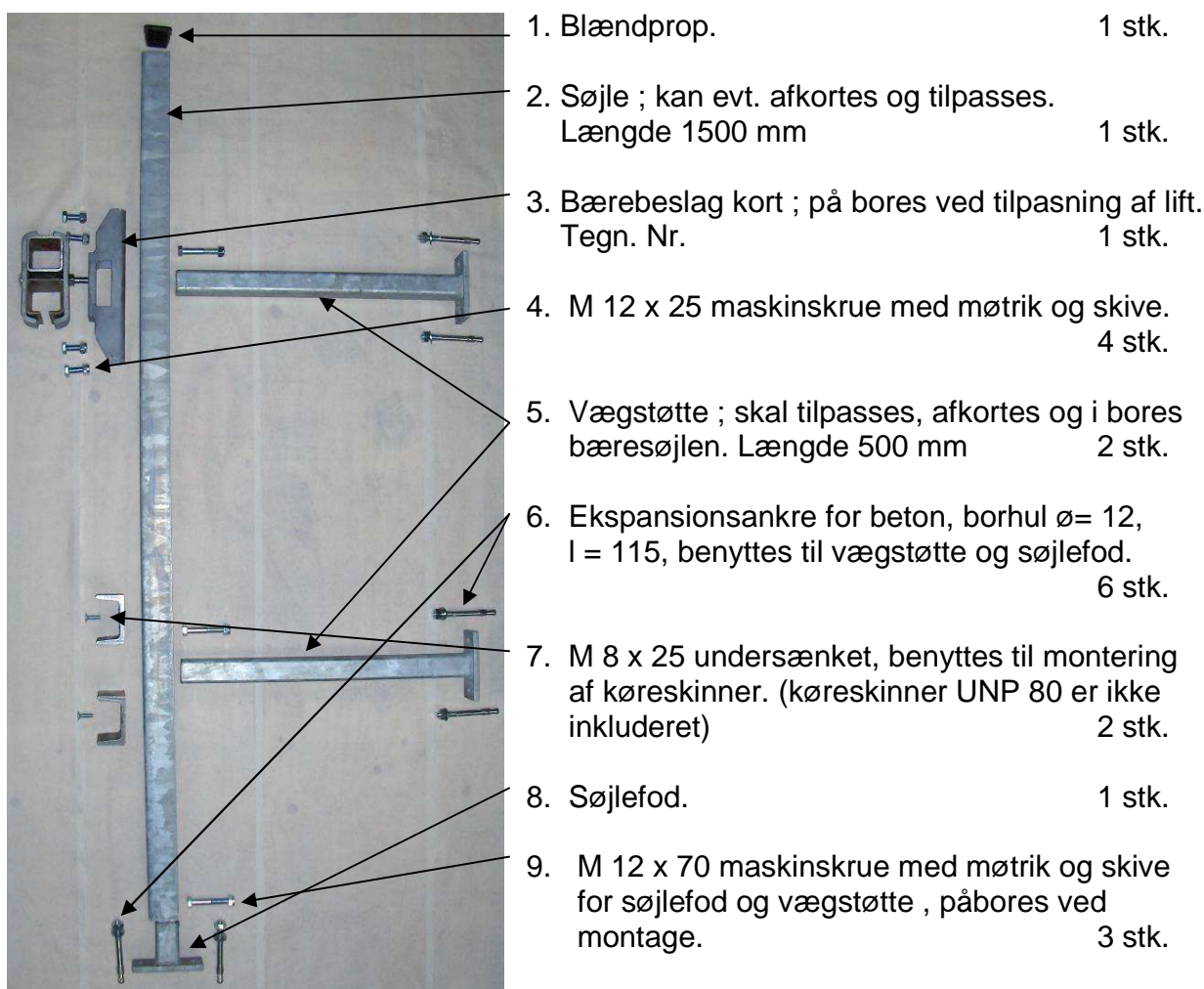


Der monteres typisk 1 ophæng, eller søjle, for hver meter liftskinne ved TrapLet HC250, 1 ophæng for hver 0,8m ved TrapLet HC500. Vægbeslaget fastgøres til væg eller søjle. Der er vist "svære køreskinner" monteret til søjlerne. Det er nødvendigt af hensyn til hjulene på platformen, som jo ikke har en væg at køre på, når liften er monteret på søjler.

Kontakt HYDRO-CON hvis der skulle være tvivl om liftens konfiguration.

Bæresøjle sæt TrapLet HC250

Bæresøjlerne er beregnet til montage af lift hvor montage væggen ikke er lige, eller hvor der er udspring eller andre forhindringer i form af f.eks. radiatorer nedløbsrør etc. Når bæresøjler benyttes monteres TrapLet HC250 liftens vognramme på ydersiden af slæden (udeløber).

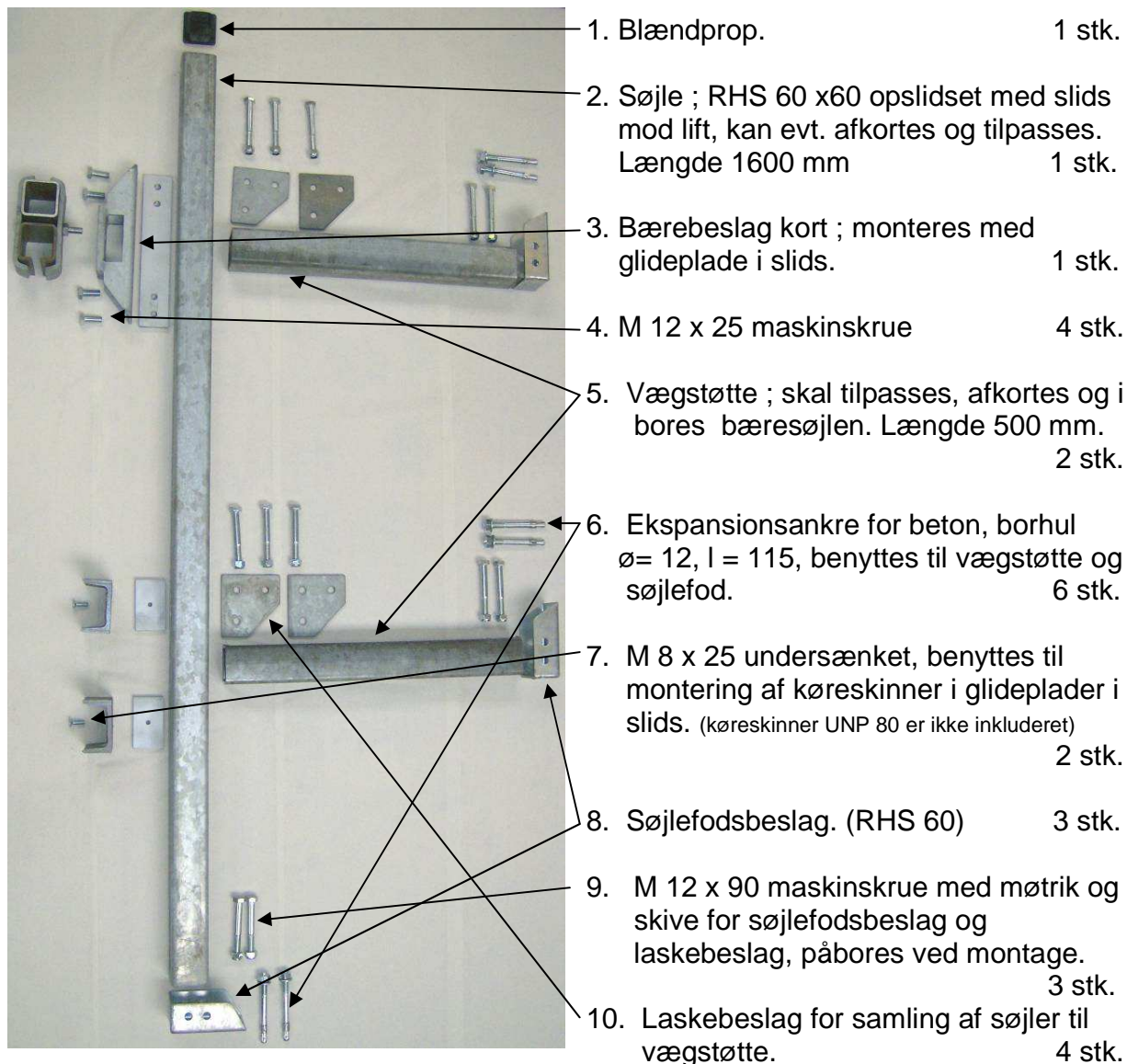


- A) Søjlefødder monteres efter opmålingssnor, rethedstolerance 2 mm.
- B) Maks afstand mellem søjler 1000 mm.
- C) Søjler monteres i lod, og vægstøtter tilpasses i længde.
- D) Øvre vægstøtte monteres ud for bærebærelse +/- 150 mm.
- E) Nedre vægstøtte monteres mellem køreskinne befæstigelsen.

Når lift monteres påboltes bærebærelse til liftbærebærelseprofil, bærebærelse påspændes søjler med skruevinger for at liftbane kan tilpasses nøjagtigt, derefter påbores bærebærelse og køreskiner, og liften monteres.

Bæresøjle sæt TrapLet HC500

Bæresøjlerne er beregnet til montage af lift hvor montage væggen ikke er lige, eller hvor der er udspring eller andre forhindringer i form af f.eks. radiatorer nedløbsrør etc. Når bæresøjler benyttes monteres Traplet HC 500 liftens vogndamme på ydersiden af slæden (udeløber).



- F) Søjlefodsbeslag monteres efter opmålingssnor, rethedstolerance 2 mm.
- G) Maks afstand mellem søjler 800 mm.
- H) Søjler monteres i lod, og vægstøtter tilpasses i længde.
- I) Øvre vægstøtte monteres ud for bæreslag +/- 150 mm.
- J) Nedre vægstøtte monteres mellem køreskinne befæstigelsen.

Når lift monteres påmonteres bæreslag til liftbæreprøfil, derefter påmonteres køreskinner, og liften monteres.